

INSPIRACJE 8



Roben



Szanowni Państwo!

Najnowsza, już ósma edycja „Inspiracji”, to zbiór nowych, ciekawych projektów, które pokazują jak uniwersalna jest ceramika budowlana. Stosowane od tysięcy lat cegły oraz dachówki ceramiczne to synonimy niezwykle trwałych materiałów budowlanych. Obecnie dzięki szerokiej ofercie kolorystycznej można je zastosować zarówno w tradycyjnych jak i nowoczesnych projektach. Kiedyś dostępne na rynku materiałów budowlanych cegły występowały wyłącznie w naturalnym czerwonym kolorze i nikt nawet nie przypuszczał, że w XXI w. specjaliści od gliny z firmy Röben będą mogli w nieskończoność kreować kształty, kolory i powierzchnie, otwierając tym samym nowe możliwości projektowe.

Prezentowane w tym numerze „Inspiracji” obiekty, pomimo dużej różnorodności mają punkt wspólny. Są to ceramiczne materiały budowlane – cegły, płytki klinkierowe oraz dachówki ceramiczne, które znajdują zastosowanie zarówno w realizacjach nawiązujących do historii, jak na przykład Nadleśnictwo Rajgród, jak i bardzo nowoczesnych, jak Biblioteka w Rokietnicy.

Osiem prezentowanych tu Państwu obiektów z Polski i z zagranicy powstało dzięki kreatywności, wiedzy architektonicznej oraz szerokim umiejętnościom budowlanym wykonawców. Nowoczesne formy, odwaga kreowania niekonwencjonalnych

rozwiązań oraz perfekcyjna realizacja pozwoliły na stworzenie obiektów, które cieszą zarówno ich użytkowników jak i tych, dla których stały się one częścią krajobrazu miasta.

Prezentujemy osiem dobrych przykładów, które zachęcają architektów i inwestorów do jeszcze częstszego stosowania klinkieru jako materiału budowlanego na fasady oraz dachówek ceramicznych na pokrycia dachowe. Na kolejnych stronach przybliżymy Państwu między innymi: kompleks mieszkalny „9-18” zlokalizowany na obrzeżach Moskwy, w którym z zapierającym dech w piersiach efektem zrealizowano pomysł łączenia różnych rodzajów cegieł klinkierowych; efekt renowacji Pałacu Prymasowskiego, obecnie luksusowego pięciogwiazdkowego Hotelu Bellotto, nieodzownego elementu warszawskiego Starego Miasta, w którym zastosowano dachówki ceramiczne BORNHOLM, przywodzące swoją estetyką na myśl historyczne dachówki, ale jednocześnie spełniające nowoczesne wymagania konstrukcyjne i projektowe oraz luksusowy dom wczasowy, zlokalizowany na małej wyspie pośrodku sztucznego jeziora w brandenburskim Wartin, który został pokryty płytkami licowymi MOORBRAND, dzięki którym doskonale nawiązuje on do istniejącej zabudowy miejscowości, a także spełnia ekologiczne założenia projektu. Zapraszam na kolejne strony, do podróży po ceramicznych inspiracjach.

Wilhelm-Renke Röben



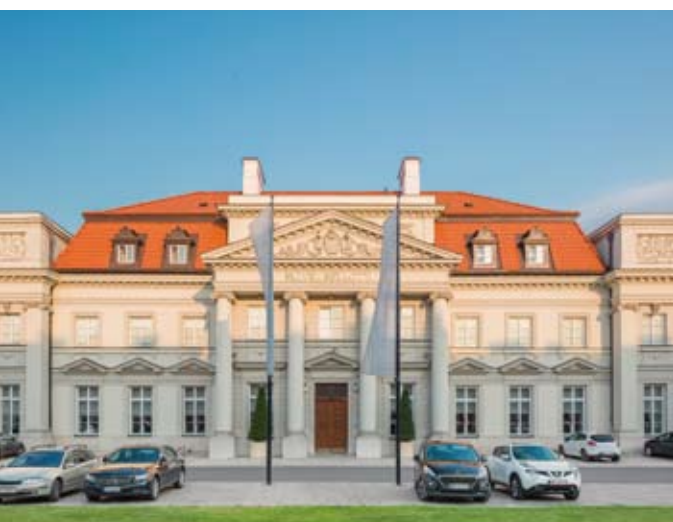
Nowoczesna i stylowa biblioteka w Rokietnicy



Rustykalna czerń - Sieć ASH STEAKHOUS w Troisdorf



Dzielnica „9-18” w podmoskiewskim Mytiszczu



Królewski standard w Warszawie

W numerze INSPIRACJE 8

Wstęp	3
Nowoczesna i stylowa biblioteka w Rokietnicy	6
Rustykalna czerń – Sieć ASH STEAKHAUS w Troisdorf	10
Dzielnica „9-18” w Moskwie – nowy kompleks mieszkalny w podmoskiewskim mieście Mytiszczu	14
Królewski standard w Warszawie	20
Nowa siedziba Nadleśnictwa w Tamie	24
Doskonałe połączenie: budynek administracyjny firmy Hermes we wschodniej Westfalii	28
Szklany zamek na wodzie	32
Nowoczesny hotel w centrum Białegostoku	36

ZDJĘCIA:

Nowoczesna i stylowa biblioteka w Rokietnicy
foto Marcin Czechowicz
str. 6 - 9

Rustykalna czerń
foto Cornelia Suban, Dortmund
str. 10 - 13

Dzielnica „9-18” w Moskwie
foto Frank Herfort, Berlin
str. 14 - 19

Królewski standard w Warszawie
foto Kajetan Ernest Wińczyk, Warszawa
str. 20 - 23

Nowa siedziba Nadleśnictwa w Tamie
foto Michał Sobociński
str. 24 - 27

Doskonałe połączenie: budynek administracyjny firmy Hermes
foto Cornelia Suban, Dortmund
str. 28 - 31

Szklany zamek na wodzie
foto Detlef Klose, Schwerin
str. 32 - 35

Nowoczesny hotel w centrum Białegostoku
foto Michał Sobociński
str. 36 - 39

OPRACOWANIE GRAFICZNE: LINEA-ART – Wrocław
WYDAWCA: Röben Polska Sp. z o.o. i Wspólnicy Sp. K. Środa Śląska



Nowa siedziba Nadleśnictwa w Tamie



Doskonałe połączenie: budynek administracyjny firmy Hermes



Szklany zamek na wodzie
Nowoczesny hotel w centrum Białegostoku





Położona w województwie wielkopolskim Rokietnica to jedna z najszybciej rozwijających się gmin powiatu poznańskiego. To właśnie tutaj, w niewielkiej, bo liczącej sobie około 16 tys. mieszkańców gminie oddano niedawno do użytku zaprojektowaną przez architekta Dominika Banaszaka, z pracowni Lab 3 Architekci bibliotekę publiczną z częścią handlowo-usługową. Budynek wyróżnia ponadczasowa estetyka, prosta oraz jednocześnie wyrazista forma nawiązująca do modernizmu, który był inspiracją dla autora projektu. Dzięki zastosowaniu ekologicznych rozwiązań i materiałów, takich jak na przykład płytki klinkierowe, budynek jest przyjazny nie tylko czytelnikom, ale również środowisku. Nowa siedziba biblioteki to nowoczesna, kreatywna przestrzeń – wyznacznik wysokiej jakości i bardzo dobrego warsztatu projektowego dla polskiej architektury.

Płytki klinkierowe Röben AARHUS,
biało-szara, cieniowana

Projekt:
Pracownia Lab 3 Architekci,
architekt Dominik Banaszak

Nowoczesna i stylowa biblioteka w Rokietnicy



Układ architektoniczny

Budynek łączy dwie funkcje, bibliotekę oraz przestrzeń handlowo-usługową. Dokładnie przemyślany przez architekta podział inwestycji i zapewnienie osobnych wejść bardzo jasno je od siebie oddziela – parter przeznaczony został na komercyjne powierzchnie najmu, a piętro na bibliotekę. Bryła budynku jest prosta, oszczędna w formie, ale jednocześnie wyrazista, dzięki spiralnym, wachlarzowym schodom zlokalizowanym na tarasie. – *Wachlarzowe schody techniczne, prowadzące na zielony dach z tarasem widokowym, stanowią kontrpunkt dla konsekwentnie kubicznej formy* – mówi autor projektu, architekt Dominik

Banaszak. Z kolei, jeśli chodzi o wnętrze, to poza doskonale doświetlonymi dużymi płaszczyznami okien i zajmującym kilkaset metrów kwadratowych księgozbiorem najbardziej charakterystycznym elementem wnętrza budynku są główne schody wejściowe do biblioteki. – *Do pomieszczeń biblioteki na piętrze prowadzą monolityczne betonowe schody, stanowiące uzupełnienie rysunku fasady frontowej. Jest to jedyny element kompozycyjny odchylony od ortogonalnej siatki układu konstrukcyjnego budynku. Zabieg miał na celu zaznaczenie osi widokowej, której domknięcie stanowi wieża kościoła – jedyna dominanta wysokościowa w miejscowości* – dodaje architekt.

Trwała i ekologiczna elewacja

Przyglądając się z bliska budynkowi biblioteki widać, że każdy szczegół został dokładnie przemyślany i dopracowany. Aby elewacja przez wiele lat cieszyła swoim wyglądem, zapewniając także trwałość koloru, projek-

tant zdecydował się na pokrycie elewacji szaro-białą, cieniowaną płytką klinkierową AARHUS firmy Röben, o unikatowej, chropowatej i pełnej nierówności strukturze lica. Klinkier nadał otoczeniu budynku lekkiej nuty stylu skandynawskiego, a cieniowania pozwoliły osiągnąć efekt

gry kolorów. Zastosowane materiały wpisują się w trend budownictwa ekologicznego. Projektant postawił na materiały ceramiczne, a więc bezpieczne dla środowiska zarówno na etapie produkcji, jak i późniejszej eksploatacji.



Klinkier – Röben FARO czarny cieniowany

Wybór na odwrót, LDF, BRICK-DESIGN®
na specjalne zamówienie

Projekt: Oezen-Reimer+Partner,
Bonn

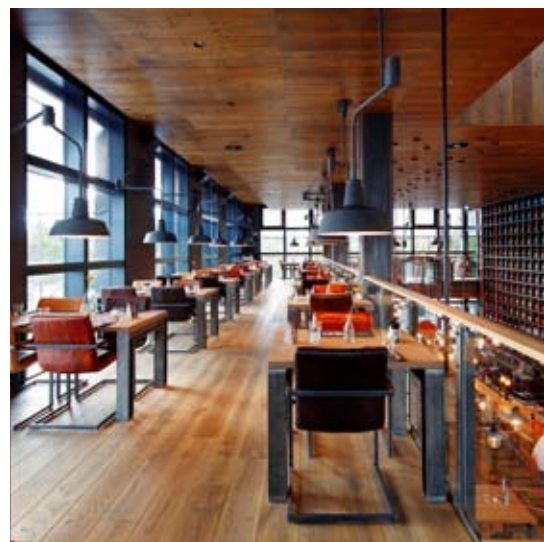
Rustykalna czerń – Sieć ASH STEAKHAUS w Troisdorf

10

11

Każdy kto kocha amerykańskie specjały i jednocześnie ceni wysokiej jakości projektowanie, powinien odwiedzić przy okazji niedawno otwarte miejsce American Steak House „The ASH” w Troisdorf-Spich przy Bonn. To miejsce, to atrakcyjne połączenie restauracji oraz holu koktajlowego, stylizowane na legendarne super kluby, które rozkwitły w latach 20-tych i 30-tych w metropoliach USA – Nowym Jorku, Chicago czy Nowy Orleanie. Projekt i realizację nowego budynku zlecono w 2015 r. pracowni Architekturbüro Oezen-Reimer + Partner z Bonn.

Aby stworzyć wyjątkowy nastrój w miejscu sąsiadującym z obszarem przemysłowym, mieszkaniowym i autostradą A59, między Kolonią i Bonn, oferujący na dwóch poziomach przestrzeń dla ok. 200 gości, projektanci opracowali kompaktowy prostokątny budynek z czarną fasadą pokrytą klinkierem i elegancko umieszczonymi wąskimi oknami. Dodatkowe miejsca dla gości znajdują się na tarasie zewnętrznym dookoła obiektu.



12



Bardzo ważnym punktem planowania realizacji był wybór klinkieru – „Chcieliśmy mieć możliwie ciemną i wąską cegłę, która sprawia wrażenie, dotkniętej duchem czasu. Firma Röben była gotowa zrealizować dla nas to zamierzenie jeden do jednego.” – mówi architekt Albert Leorat.

Nietypowy profil wymagań

Punktem wyjścia był klinkier FARO czarny, cieniowany od firmy Röben: – *Był to najciemniejszy dostępny na rynku klinkier, który odpowiadał dokładnie naszym wyobrażeniom odnośnie koloru* – wyjaśnia architekt. Aby jednocześnie otrzymać powierzchnię lica pożądaną przez projektantów firma Röben dostarczyła odwrotny rodzaj klinkieru. Tylne strony cegły klinkierowej zostały świadomie odwrócone na przód, tak że oderwane krawędzie, odciski taśm transportowych i uchwyty w zakładzie uwiaryściły proces produkcji. Otrzymałym wynikiem jest rzemieślnicze „rustykalne” wykonanie klinkieru FARO, które odzwierciedliło wyraźnie rustykalność gastronomicznej koncepcji. Fasada budynku została „uszlachetniona” poprzez zastosowanie bardzo wąskiego długiego formatu (LDF) 290 x 115 x 52 mm klinkieru w połączeniu z czarną fugą, co podkreśliło dodatkowo nowoczesny charakter koncepcji.

13





Röben BRICK-DESIGN®
Oryginalnie połączone kolory
cegły klinkierowych Röben
- OSLO perłowobiała, gładka
- CHELSEA basalt, cieniowana
- FARO szara cieniowana
- FARO czarna cieniowana
- MANCHESTER



Mytiszczi, położone w obwodzie moskiewskim miasto przemysłowe, znane przede wszystkim dzięki klubowi hokeja na lodzie Atlant Moskowska-ja Oblast, jak również z fabryki wagonów, w której powstały pierwsze pociągi warszawskiego metra. Na terenie graniczącym bezpośrednio z wybudowaną w 2007 r. areną sportową klubu powstał spektakularny projekt budownictwa mieszkaniowego – sześć różnych budynków o wysokości od 9 do 18 pięter (od których pochodzi nazwa inwestycji) i poziomo przebiegającymi fasadami w różnych odcieniach klinkieru - od ciemnego do jasnego!

Za pomocą mozaikowej fasady i elegancko zaokrąglonych form budynków, moskiewskie biuro projektowe Tsimailo Lyashenko & Partners jasno oddzieliło osiedle od smutnych dzielnic miasta, chcąc uniknąć przy tym efektu gigantycznego, szarego mauzoleum.

Projekt:
Tsimailo Lyashenko & Partners,
Moskwa–Mytiszczi

Dzielnica „9-18” w Moskwie



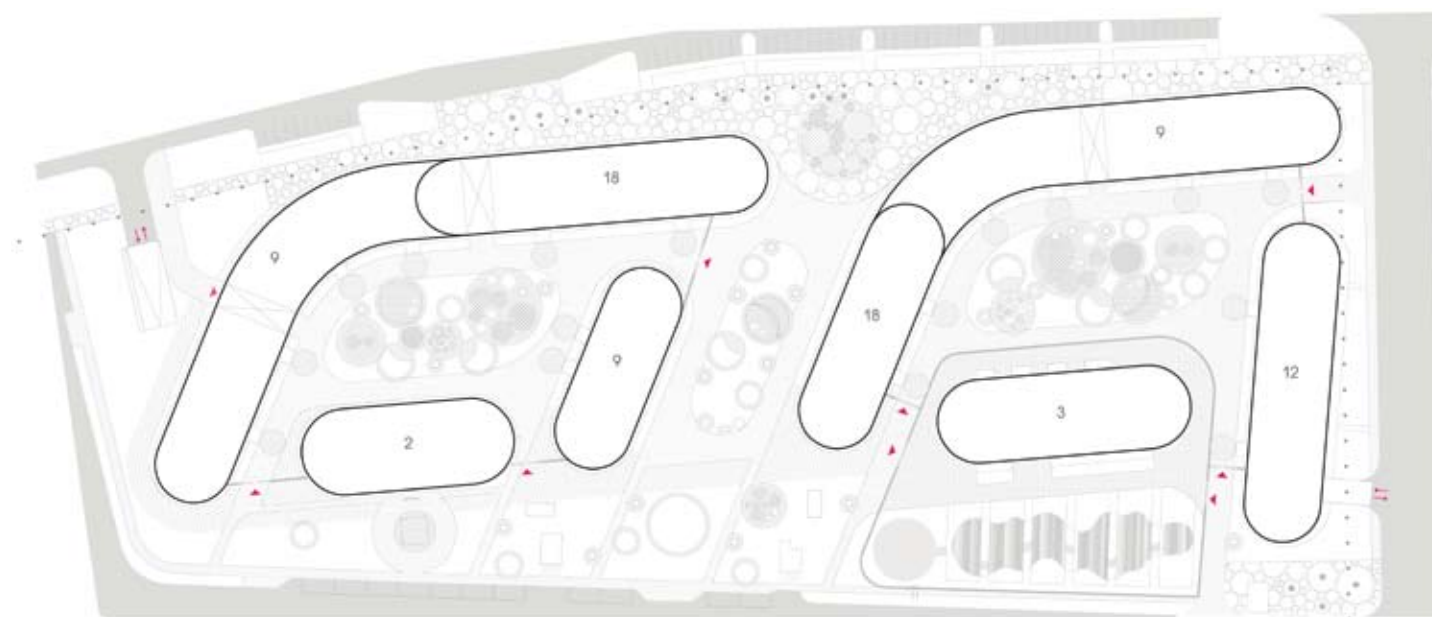
Zaskakujące perspektywy

Centralny widok projektu to dwie wielkoformatowe, sierpowato łukowate bryły budynków umiejscowione wzdłuż przebiegającej na północnym zachodzie trasy ul. Letnaya, uzupełnione z tyłu dwoma mniejszymi budynkami. Różna wysokość bloków oraz ich inteligentne rozmieszczenie względem siebie, umożliwia różnorodne widoki na różne mieszkania tworząc publiczno-prywatne miejsca i przestrzenie z zaskakującymi perspektywami na terenie całego osiedla.

Tutaj powstało „miasto w mieście”, które składa się z ok. 1.200 mieszkań o różnym zarysie i łącznej powierzchni 145.000 m². Plan zagospodarowania przestrzeni osiedla jest uzupełniony o szkołę hokeja na lodzie, centrum szkoleniowe, centrum prasowe, garaż podziemny, a także położone w sąsiedztwie ścieżki rowerowe i joggingowe.

Efektowne kształtowanie fasad

Oprócz łukowatej formy poszczególnych brył budynków, inwestycję wyróżnia również nietypowe ukształtowanie klinkierowych fasad z częściowo przesuniętymi oknami. Aby, mimo dużych rozmiarów, w możliwie delikatny sposób osadzić nowy budynek w urbanistycznym kontekście i jednocześnie podkreślić indywidualizm projektu, architekci zdecydowali się na cieniowanie fasad – *na niższych kondygnacjach elewacja budynku jest prawie czarna, na wyższych biało-srebrzysta* – tak architekt projektu Irina Sharapova opisuje ideę budynku i wskazuje przy tym na efekt gotyckich katedr, których architektura także rozciągała się do nieba. – *Niestety nie mogliśmy znaleźć do tej idei pasującego wzoru. Dlatego poprosiliśmy trzech producentów klinkieru o dostarczenie nam wzorów czterech do pięciu odcieni kolorów cegieł klinkierowych, aby sprawdzić dostarczone elementy fasady na miejscu. W wyniku tego wybraliśmy BRICK-DESIGN[®] firmy Röben, ponieważ ich cegły klinkierowe harmonizowały tam najlepiej ze sobą.*





Zbalansowane – specjalne sortowanie

Łącznie użyto w projekcie ok. 750.000 cegieł klinkierowych z zakładu Röben Bannberscheid. Oryginalną elewację budynków tworzy pięć kolorów klinkieru: OSLO perłowobiała gładka; CHELSEA basalt, cieniowana; FARO szara cieniowana oraz FARO czarna cieniowana. Do tego dochodzi pięć procent klinkieru MANCHESTER, który dzięki błyszczącej powierzchni sprawia, że fasada delikatnie migocze.

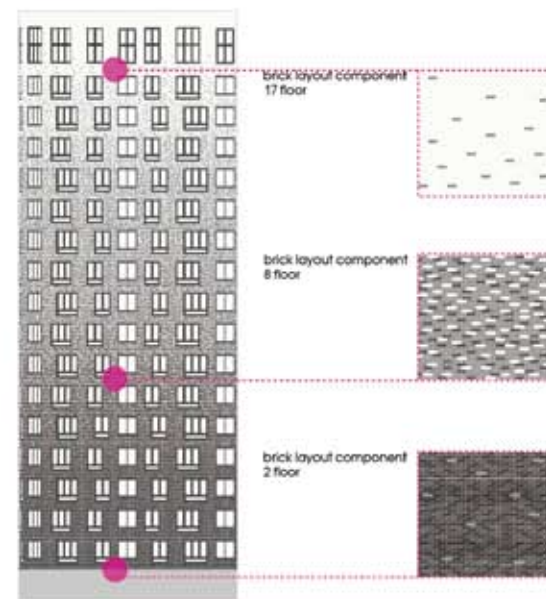
monochrome facade



"gradient" facade



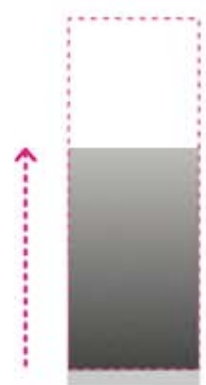
"gradient" in brickwork



18



12



9





Pałac Prymasowski łączy pracę wielu pokoleń architektów. Na przestrzeni wieków przechodził liczne remonty generalne, dyktowane burzliwymi zawirowaniami historycznymi, pełnymi wzlotów i upadków. W efekcie łączy w sobie style barokowego klasycyzmu i rokoka. Obecnie po gruntownej renowacji i modernizacji służy najbardziej wymagającym gościom Warszawy za ekskluzywny pięciogwiazdkowy Hotel Bellotto.

Dachówka ceramiczna Röben BORNHOLM czerwona naturalna

Królewski standard w Warszawie



Budynek Pałacu Prymasowskiego to już nieodzowny element warszawskiego Starego Miasta. Naturalną decyzją była więc jego kompletna odbudowa po kampanii wrześniowej w 1939 roku. Przed wojną służył on za siedzibę wielu różnym organizacjom: Zarządowi Warszawskiego Policmajstra, Komisji Rządowej Wojny, a w okresie dwudziestolecia międzywojennego nawet Ministerstwu Rolnictwa i Reform Rolnych. Finalnie stał się oddziałem Urzędu Stanu Cywilnego, by wielu pokoleniom warszawiaków służyć przepiękną scenérią podczas zawierania związków małżeńskich.

Dziś Pałac Prymasowski, a właściwie Hotel Bellotto, który się w nim znajduje, tworzy dla turystów i gości miasta stołecznego luksusowy azyl, w którym mogą wypocząć ciesząc się przepięknym widokiem warszawskiego Starego Miasta.

Luksus i elegancja

Właścicielem tej jednej z najcenniejszych zabytkowych rezydencji w Warszawie są obecnie Zjednoczone Przedsiębiorstwa Rozrywkowe. To z inicjatywy tej firmy w Pałacu Prymasowskim powstał Hotel Bellotto, który obok hoteli Marriott, Bristol czy Sheraton jest jednym z 13. pięciogwiazdkowych hoteli w stolicy. Charakteryzuje się on ekskluzywnymi wnętrzami, luksusowymi apartamentami oraz nienaganną aranżacją przestrzeni, w której swobodnie organizować można eleganckie bankiety, spotkania i konferencje. Dla gości przygotowano 20 pokoi i apartamentów o najwyższym standardzie, a także odrestaurowano aż osiem pałacowych sal oraz zabytkowe ceglane piwnice.

W pałacowych wnętrzach powstają: filmy, spoty reklamowe, seriale i teledyski. W Hotelu Bellotto w lewym skrzydle mieści się kawiarnia Miodowa Cafe a w prawym skrzydle Focaccia Ristorante oferująca włoską kuchnię w nowoczesnym wydaniu. Nad renowacją i odświeżeniem historycznego budynku czuwał konserwator zabytków. Zgodnie z jego zaleceniami, przy użyciu nowoczesnych materiałów dostosowano wnętrza oraz fasadę budynku do klasycystycznego stylu pałacu.

Zewnętrzna wizytówka Pałacu

Obok gruntownego odrestaurowania i przearanżowania pałacowych wnętrz, odświeżono także fasadę oraz poszycie dachowe rezydencji. Przygotowaniem planu renowacji zewnętrznej części Pałacu Prymasowskiego zajęła się arch. Małgorzata Cybulska-Marks, która z dbałością o najdrobniejszy detal zaprojektowała efektowną fasadę zachwycającą dziś gości. Odrestaurowana elewacja odzwierciedla historyczny blask pałacu, co więcej – pomimo zastosowania nowoczesnych materiałów wykończeniowych, pięknie wkomponowuje się ona w zabytkową przestrzeń warszawskiego Starego Miasta.

Wyjątkowo ważne było tu zapewnienie takiego pokrycia dachowego, które estetyką przywołałoby na myśl historyczne dachówki, ale jednocześnie spełniałoby nowoczesne wymogi konstrukcyjne i projektowe. Wszystkie te założenia spełniła dachówka ceramiczna BORNHOLM firmy Röben, w naturalnym, czerwonym kolorze oraz kształcie tradycyjnej „esówki”. Spośród ceramicznych pokryć dachowych wyróżnia ją stosunkowo nieduża waga, dzięki czemu konstrukcja dachu nie jest nadmiernie obciążona. Dodatkowo dachówka ceramiczna zapewnia trwałość oraz odporność połączenia na niekorzystne działanie czynników atmosferycznych – silne wiatry, ulewne deszcze czy duże mrozy. Ceramiczny dach jest też ognioodporny, co znacznie wpływa na bezpieczeństwo hotelowych gości, a także stanowi bardzo dobrą izolację akustyczną. Ostatnia cecha jest szczególnie ważna, z uwagi na usytuowanie hotelu w ścisłym centrum miasta, gdzie do późnych godzin nocnych panuje zgiełk i gwar.

Komfort w historycznych ramach

W przypadku obiektów hotelowych dużą wagę przykładają do komfortu i bezpieczeństwa gości. Właśnie dlatego obok szeregu udogodnień wewnątrz – wind, przestrzeni dopasowanych do osób niepełnosprawnych czy nowoczesnego systemu przeciwpożarowego, zadbano o najwyższą jakość materiałów wykończeniowych. Zastosowana podczas renowacji dachówka ceramiczna wpływa nie tylko na estetykę budynku, ale i znacznie



poprawia bezpieczeństwo jego użytkowania. W naszej strefie klimatycznej dachy narażone są na działanie skrajnie różnych temperatur, anomalii i ekstremów pogodowych. Połączenie pokrycia dachowego ceramiczną BORNHOLM od firmy Röben, nie jest podatne na ich działanie z uwagi na dużą odporność na rozmarzanie i zamrażanie. Dodatkowo powierzchnia ta jest wyjątkowo szelzna, a ewentualne ubytki, które mogą powstać w wyniku silnych wiatrów z łatwością będzie można uzupełnić.

Kompleksowo zrewitalizowany obiekt tworzy najbardziej wymagającym gościom Warszawy komfortowy azyl, w którym mogą zarówno odpocząć, jak i realizować cele zawodowe. Przemysłana i wykonana, co do najdrobniejszego szczegółu koncepcja nie ujmuje historycznej rezydencji, a wręcz podkreśla jej klasycystyczne walory. W efekcie powstał luksusowy, nowoczesny, utrzymany w najwyższym standardzie obiekt, który jeszcze przez dziesiątki lat harmonizował będzie z zabytkowym krajobrazem warszawskiego Starego Miasta.





Projekt:
Studio Projektowe Modus
arch. Tomasz Zaforymski

Nadleśnictwo Rajgród wchodzące w skład Regionalnej Dyrekcji Lasów Państwowych w Białymstoku od blisko 100 lat dba o ochronę przyrody w swoim regionie. Po dwóch latach budowy, nadleśniczy doczekali się nowoczesnego budynku biurowego z infrastrukturą techniczną.

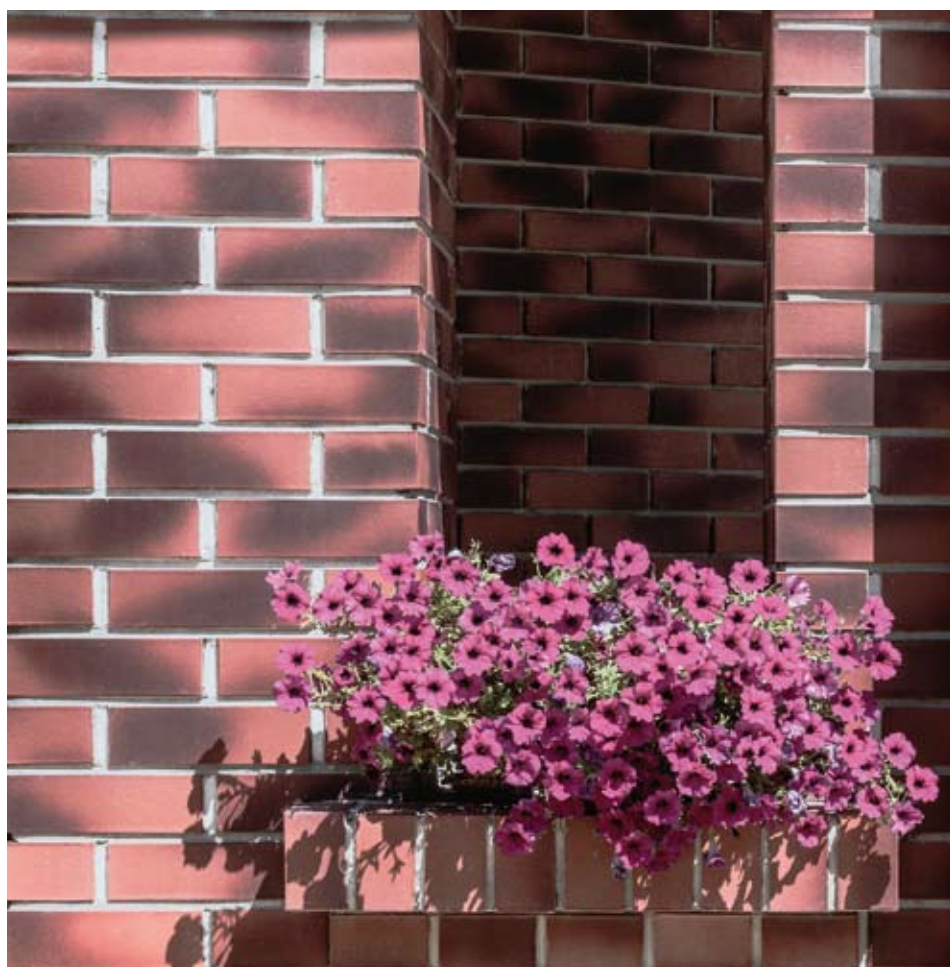
Cegła klinkierowa Röben DARWIN czerwono brązowa gładka
Dachówka ceramiczna Röben MONZAplus miedziana

Nowa siedziba Nadleśnictwa w Tamie



Ochrona przyrody w Rajgradzie ma niezwykle bogatą historię, sięgającą czasów II rozbioru Polski. Wówczas jeszcze jako Leśnictwo, a od 1925 roku jako Nadleśnictwo, opiekowało się rajgradzkimi lasami, zakładając jedne z najstarszych w Polsce rezerwatów przyrody: Grzędy i Czerwone Bagno, gdzie przetrwała na wolności ostania subpopulacja łosia w naszej części Europy.

Głównym założeniem przy projektowaniu nowej siedziby Nadleśnictwa było stworzenie obiektu nawiązującego do otaczającej go przyrody, a jednocześnie oddającego rangę instytucji, która ma z niego korzystać. Twórcy konceptu inspirowali się przede wszystkim konstrukcją historycznego polskiego dworu. Budynek zaprojektowano w technologii tradycyjnej murowanej z wykorzystaniem prefabrykowanych elementów stropowych ze sprężonego betonu. Projektanci zdecydowali jednak o przełamaniu tradycyjnego wyrazu bryły budynku współczesnym wyglądem elewacji. – *Budynek Nadleśnictwa Rajgród zaprojektowano w nawiązaniu do tradycyjnego dworu polskiego o współczesnym zróżnicowaniu detali z elementów murowanych i drewnianych. Dzięki temu uzyskał on charakterystyczny wygląd, dodatkowo podkreślający przeznaczenie i rangę mieszczącej się w nim instytucji* – mówi autor projektu, architekt Tomasz Zaforymski. Ostatecznie oddany do użytku w lutym 2017 roku budynek ma 1054,16 m² powierzchni użytkowej, na którą składają się 3 kondygnacje.



Połączenie tradycji z nowoczesnością

Przyglądając się z bliska budynkowi nadleśnictwa widać, że każdy szczegół został dokładnie przemyślany i dopracowany.

Elewację wykonano z czerwono-brązowej cieniowanej cegły klinkierowej DARWIN, która dzięki swojej teksturze i barwie doskonale nadaje się do zastosowania w budynkach łączących tradycję z nowoczesnością. Wygląd obiektu urozmaicają duże okapy nad ścianami szczytowymi, spoczywające na drewnianych, ozdobnych belkach. Projekt wieńczy dach, pokryty ceramiczną dachówką Röben MONZAplus w kolorze miedzianym, która dzięki swojej mrozoodporności, wytrzymałości i odporności na warunki atmosferyczne zapewnia konstrukcji trwałość i ochronę.

– *O wyborze produktów firmy Röben zdecydowały przede wszystkim ich parametry techniczne, cena i kolorystyka spełniające założenia projektowe. Wybrane materiały w znaczący sposób wpływają na walory estetyczne odbioru formy przestrzennej obiektu oraz warunki eksploatacyjne trwałego wykończenia ścian i pokrycia dachu* – wyjaśnia Tomasz Zaforymski.

Zastosowane materiały wpisują się w trend budownictwa ekologicznego. Projektanci postawili na materiały ceramiczne, a więc bezpieczne dla środowiska zarówno na etapie produkcji, jak i późniejszej eksploatacji. Realizując ideę proekologicznego budownictwa, zdecydowano się na ogrzewanie budynku pompami ciepła o mocy 114 kW.

Nowa siedziba pełni przede wszystkim funkcje administracyjne dla całego Nadleśnictwa. W budynku znalazło się więc miejsce na 14 w pełni wyposażonych, funkcjonalnych i komfortowych pomieszczeń biurowych, w których docelowo ma pracować 20 osób. Biura zostały ulokowane na parterze i poddaszu, z którego rozciąga się piękny widok na okoliczne tereny. Na terenie obiektu znajduje się też sala konferencyjna, obok której zamontowano tablicę upamiętniającą Józefa Sienkiewicza, który pełnił funkcję Nadleśniczego Rajgradu w XIX wieku. Z kolei w piwnicach ulokowano pomieszczenia techniczne, gospodarcze oraz archiwum.





Doskonałe połączenie: budynek administracyjny firmy Hermes

Hermes Einrichtungs Service (HES) należący do grupy Hermes posiada ponad 50 lat doświadczenia w świadczeniu usług logistycznych w zakresie dostaw dla klientów detalicznych. Firma wybudowała nowy budynek administracyjny we wschodnio-westfalskim Löhne. Klinkierowa elewacja zaprojektowana przez biuro architektów h1 plan z Bünde pokryła budynek o łącznej powierzchni 6.200 m², mieszczący w sobie pomieszczenia HES rozmieszczone do tej pory w trzech różnych lokalizacjach. Oprócz biur w budynku znalazły się także pomieszczenia szkoleniowe oraz kantyna dla pracowników. Jest to obecnie nowa, główna siedziba firmy.

Cegła klinkierowa Röben SYDNEY antracytowa, cieniowana

Projekt: h1 plan GmbH, Bünde

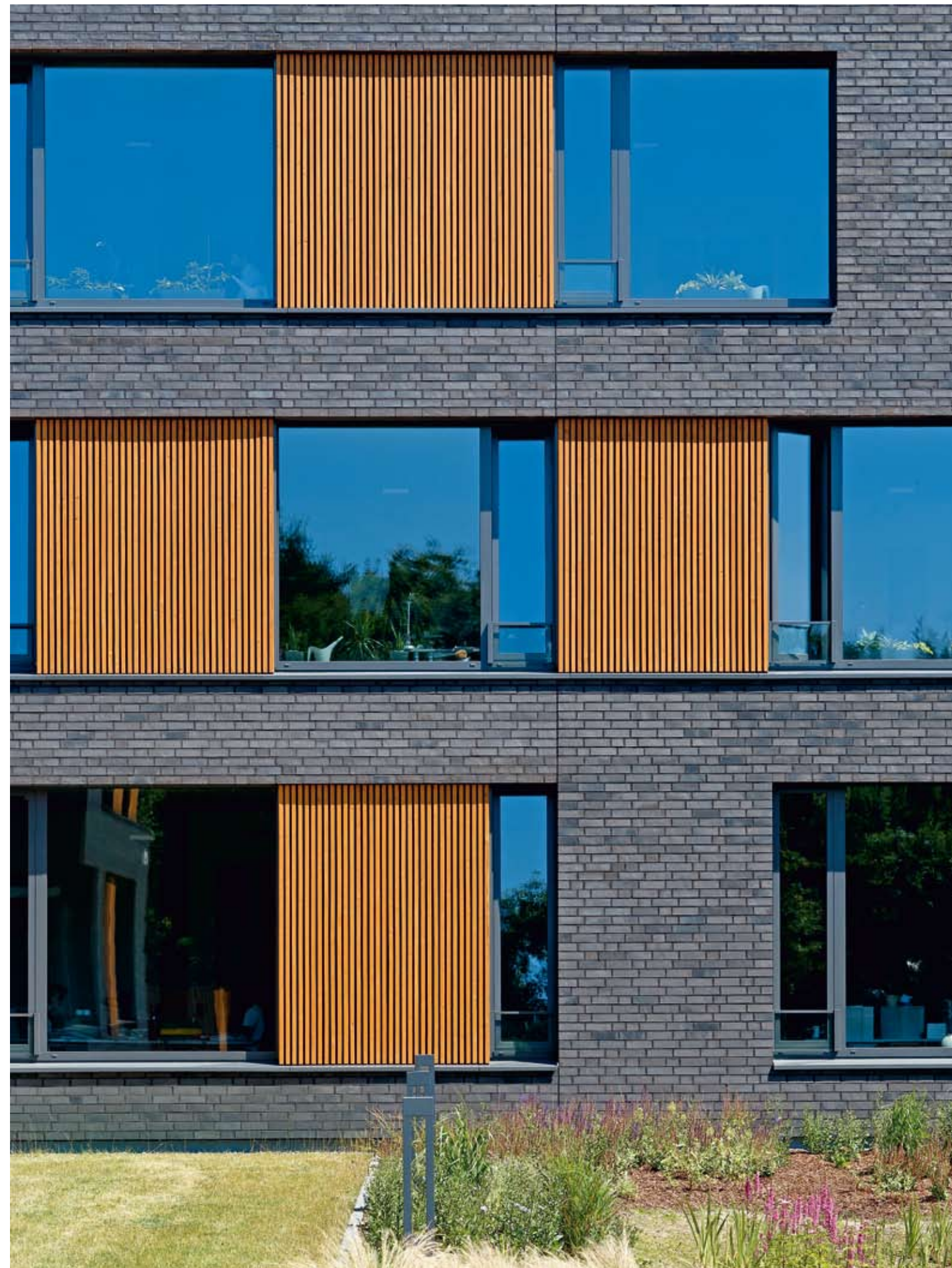
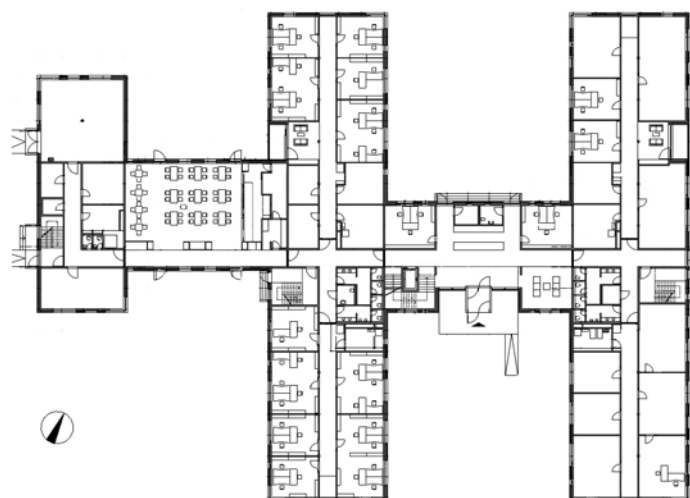


Inwestycja znajduje się w pięknym położeniu, działka przebiega na południu między ulicą Albert-Schweitzer-Straße a na północy graniczy z rzeką Werre. Kompleks składa się z dwóch trzypiętrowych budynków, które są otwarte na budowę łączeniową umieszczoną centralnie.

– Na zachodzie łączą się jednopiętrowa kantyna oraz dwupiętrowe centrum szkoleniowe, a między poszczególnymi bryłami budynku znajdują się bogate dziedzińce oferujące wysoką jakość – tak architekt Jörn Haubrok opisuje koncepcję. Charakterystyczne cieniowanie oraz połyskująca powierzchnia użytej na elewacji cegły klinkierowej, a także zestawienie jej z poziomymi opaskami okiennymi wykonanymi z modrzewiowych szalunków, tworzą wyjątkową różnorodnie zaprojektowaną fasadę budynku.

Przy wyborze odpowiedniego pokrycia elewacji projektanci zdecydowali się na klinkier SYDNEY w standardowym formacie od firmy Röben. Cegły klinkierowe zastosowane w wiązaniu dzikim i zafugowane ciemnoszarą fugą przekonują nowoczesnym wyglądem, który na pierwszy rzut oka odzwierciedla wysokie wymagania jakościowe grupy Hermes – *Spodobał się nam szczególnie ciepły szaro-antracytowy kolor oraz żywa, błyszcząca powierzchnia* – Jörn Haubrok uzasadnia wybór materiału przez jego biuro. Koncepcję obiektu uzupełnia wysoka efektywność energetyczna inwestycji. Dzięki wysoce zaizolowanej fasadzie klinkierowej, systemowi geotermalnemu do ogrzewania i chłodzenia, kontrolowanym nawiewom i wywiewom z odzyskiem ciepła, instalacją oświetlenia LED oraz

wykorzystaniem wody deszczowej, oszczędza się energię i zasoby, zgodnie z wytycznymi Niemieckiego Towarzystwa Zrównoważonego Budownictwa.





Szklany zamek na wodzie

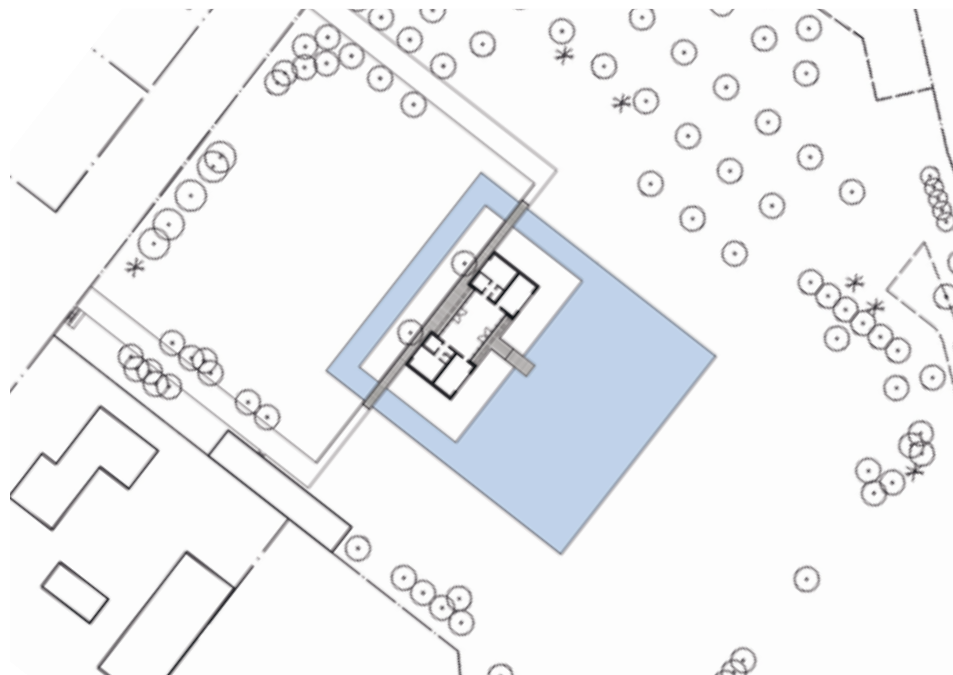
Projekt: Dana Malzahn-Knauer – Architekt

„Połączenie płytki licowej o grubości tylko 14 mm z systemem izolacji cieplnej umożliwia budowę cienkiej ściany bez nakładów konserwacyjnych i spełnia jednocześnie wszystkie wytyczne bezpieczeństwa i EnEV (Rozporządzenie o oszczędzaniu energii)”.

Płytki licowe Röben MOORBRAND żółte, piaskowe, cieniowane

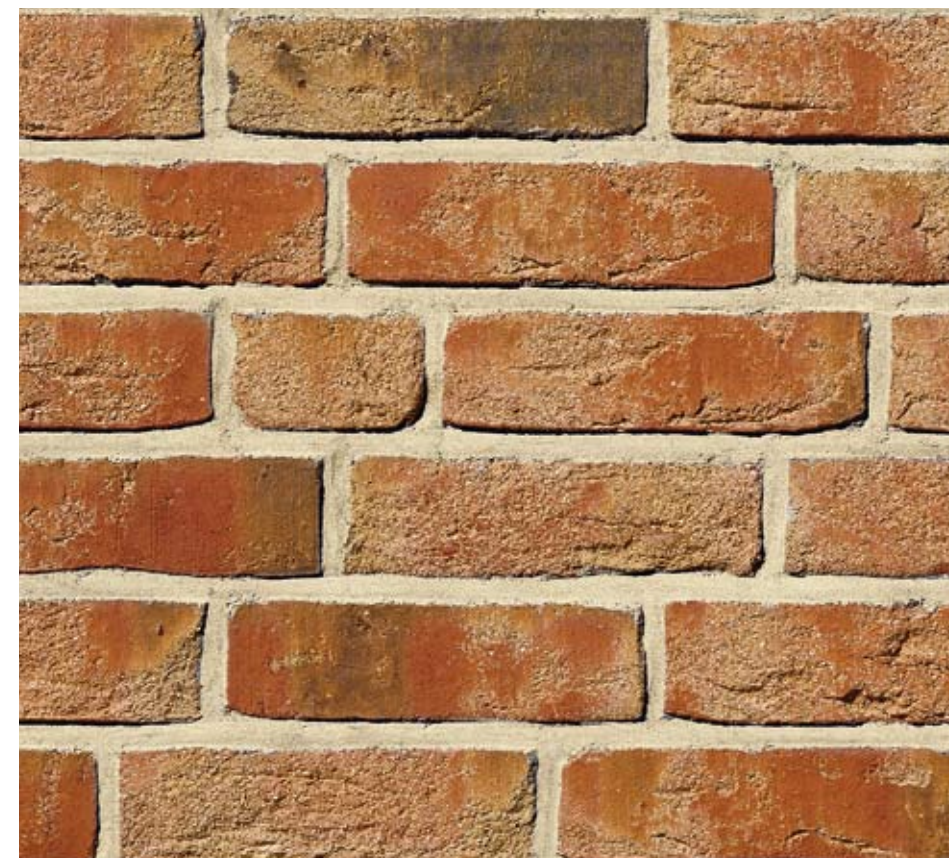


W brandenburskim Wattin, bezpośrednio przy granicy z Meklemburgią-Przedmorzem oraz Polską, berlińska architekt Dana Malzahn-Knauer stworzyła ekskluzywny dom wczasowy dla siebie i swojej rodziny. Aby zaprojektować budynek będący prywatną oazą oraz stworzyć równowagę z graniczącą bezpośrednio dużą halą magazynową projektantka zaprojektowała dom jako nowoczesny „zamek wodny” i ulokowała go na małej wyspie znajdującej się na sztucznym jeziorze. Dostęp do domu umożliwia ścieżka, którą można zamknąć poprzez podniesienie mostu zwodzonego.



Dom wczasowy według wyobrażenia architektki powinien zapewniać prywatność, a z drugiej strony także stanowić powiązanie z zielonymi terenami zewnętrznymi. Aby optymalnie połączyć te dwa aspekty, Dana Malzahn-Knauer zaprojektowała dwa masywne sześciany ceglane, które połączone są oszklonym łącznikiem i dzięki temu wyglądają jak wieże obronne na małej wyspie. W obu sześcianach umieszczono sypialnie i pomieszczenia sanitarne. Łącznik ze szkła tworzy przewiewną przestrzeń mieszkalną, jadalnię z otwartą kuchnią oraz widokiem na jezioro i piękne krajobrazy Uckermark.

Aby charakter budynku nawiązywał do istniejącego stanu zabudowy w miejscowości od początku było oczywiste, że jego elewacja powinna zostać pokryta klinkierem. Wybrane ręcznie formowane płytki licowe MOORBRAND żółte, piaskowe, cieniowane od firmy Röben, kształtują też wnętrza szklanych przestrzeni mieszkalnych, ujmując swoją strukturą powierzchni i kolorem, a także osadzają budynek w naturalny sposób w jego otoczeniu. – *Połączenie płytki licowej o grubości tylko 14 mm z systemem izolacji cieplnej umożliwia budowę cienkiej ściany bez nakładów konserwacyjnych i spełnia jednocześnie wszystkie wytyczne bezpieczeństwa i EnEV (Rozporządzenie o oszczędzaniu energii)* – wyjaśnia Dana Malzahn-Knauer. Poprzez odpowiedni dobór fugi, która przybiera jasno ciepły odcień, podkreślono rzemieślniczy charakter ręcznie formowanych płytek licowych ułożonych w dzikim wiązaniu.





Projekt: Pracownia Prosper,
architekci Piotr Łodziński
i Zbigniew Baum

Nowoczesny hotel w centrum Białegostoku

Hotel Esperanto to budynek, nawiązujący swą bryłą do modernistycznej, przedwojennej architektury miasta. Obiekt kontynuuje tradycję wielkomiejskiej, reprezentacyjnej zabudowy Białegostoku, ale równocześnie jest nowoczesnym budynkiem, który przykuwa uwagę niejednego przechodnia.

Cegła klinkierowa Röben OSLO perłowo biała



Komfortowy i kameralny obiekt, jakim jest trzygwiazdkowy Hotel Esperanto to budynek położony w ścisłym centrum miasta, jedynie 100 metrów od głównego, miejskiego rynku. W najbliższej okolicy znajdują się również Pałac Branickich, zwany Wersalem Podlasia oraz największy miejski Park Planty.

Pięciokondygnacyjny budynek mieści się przy ulicy Legionowej 10. Hotel został oddany do użytku w drugiej połowie 2012 roku. Stykając się ze ścianą budynku Wojewódzkiej Stacji Sanitarnej - Epidemiologicznej tworzy pierzeję wzdłuż ulic Sienkiewicza i Legionowej. Stacja „odgina się” łukiem z ulicy Legionowej w Sienkiewicza, natomiast Esperanto przechodzi w Aleję Bluesa.

Hotel Esperanto został zaprojektowany przez zespół architektów Piotra Łodzińskiego i Zbigniewa Baum z Pracowni Prosper, która ma na swoim koncie kilka innych, ważnych dla architektury Białegostoku projektów jak na przykład modernizację biurowca BCMB przy Sienkiewicza czy koncept nowej kamienicy u zbiegu ulic Jana Kilińskiego i Legionowej, która ma zamknąć oś widokową z Rynku Kościuszki w stronę bramy Pałacu Branickich. Jak powiedzieli archi-

tekci – *Przy projektowaniu Hotelu Esperanto najważniejsze było wpisanie obiektu w ciąg prowadzący z Rynku Kościuszki na Bulwary Kościatkowskiego, przy jednoczesnym otwarciu się na nie. To zdeterminowało owalną linię elewacji. Ukształtowanie bryły budynku, może podświadomie kojarzyć się z przedwojennym hotelem Ritz, choć nie było to naszym zamierzeniem. Postawiliśmy na prostą formę architektoniczną, nawiązującą do sąsiedniej monumentalnej zabudowy, chcieliśmy by był to gmach publiczny.*

Dwie pierwsze kondygnacje budynku wykonane są z kamienia, wyższe z perlowo białej cegły klinkierowej OSLO od firmy Röben, ostatnia kondygnacja natomiast jest tynkowana. – *Najwyższa kondygnacja budynku została dodatkowo cofnięta, by jadać od skrzyżowania Legionowej ze Skłodowskiej-Curie nie zasłaniać widoku na wieżę katedry* – dodaje architekt Zbigniew Baum. W obiekcie znajduje się restauracja, stylowy pub, sale konferencyjne, hotel oraz powierzchnia biznesowa o łącznej powierzchni ponad 1500 m². W przypadku tej inwestycji zastosowanie materiałów klinkierowych dopełniło projekt i dodało mu elegancji.



